

Rasspecifik avelsstrategi RAS för **Beagle 2021**



Innehåll

Inledning.....	3
RAS, vems ansvar?.....	4
Framtagandet av en Rasspecifik Avelsstrategi för Beagle.....	4
Rasens population/avelsstruktur (SKK/Avelsdata).....	8
Nulägesbeskrivning.....	8
Populationsstorlek, registreringsciffror (SKK Avelsdata).....	8
Genomsnittlig kullstorlek.....	8
Import av material från andra länder.....	10
Mål.....	11
Strategier.....	11
Prioriteringar och strategier för att nå målen.....	11
Hälsa.....	12
Nulägesbeskrivning.....	12
Generell beskrivning av helhetssituationen för rasen.....	12
Förekomst av hälsoproblem, sjukdomar och/eller defekter; enkäter, officiella resultat i Avelsdata, försäkringsstatistik.....	14
Mål.....	14
Beskrivning av kortsiktiga och långsiktiga mål.....	14
Strategier.....	14
Prioriteringar och strategier för att nå målen.....	14
Mentalitet och bruksegenskaper.....	16
Nulägesbeskrivning.....	16
Mentalitet i förhållande till rasstandarderna.....	16
Mål.....	17
Beskrivning av kortsiktiga och långsiktiga mål.....	17
Strategier.....	17
Prioriteringar och strategier för att nå målen.....	17
Nulägesbeskrivning.....	18
Bruksegenskaper i förhållande till rasstandarderna.....	18
Mål.....	22
Beskrivning av kortsiktiga och långsiktiga mål.....	22
Strategier.....	22
Prioriteringar och strategier för att nå målen.....	22
Källhänvisningar:	24

Inledning

RAS Avelsprogram för Beagle

Av Svenska Beaglekubbens Avelskommitté och Centralstyrelsen

Svenska Kennelklubben har beslutat att alla raser i SKK skall upprätta en avelsstrategi (RAS). Programmet skall vara långsiktigt och innehålla alla de egenskaper som kan anses viktiga för en ras. Svenska Beagleklubben (SBLK) har sedan länge haft ett handlingsprogram för olika avelsfrågor vilket utgör stommen i vårt avelsprogram. Viktiga källor för aktuell information är vår hemsida www.svenskabeagleklubben.se en enkät angående Beagles hälsa som genomfördes hösten 2017 i de 3 Nordiska länderna, Sverige, Norge och Finland, en mindre enkät riktad till avelsråden våren 2019 samt Svenska Beaglekubbens arbetsordning (stadga, regler, blanketter mm).

RAS, vems ansvar?

Ansvaret för rasens framtid ligger alltid ytterst hos den enskilda uppfödaren och ägaren till avelshunden. För att fatta bra beslut behöver den enskilda ägaren både allmänna kunskaper om avel och fakta kring den egna tiken samt den tilltänkta avelshunden, vad gäller egenskaper, mentalitet och nedärvbar sjukdomshistorik. Allt för att målen i den planerade kullen ska ligga så nära den avelsstrategi som finns för rasen och de personliga avelsmålen.

Framtagandet av en Rasspecifik Avelsstrategi för Beagle

Svenska Beagleklubbens RAS har diskuterats på flera olika nivåer vid olika möten inom klubben sedan 2002. Diskussionerna har haft sin utgångspunkt i de underlag som tagits fram av Avelskommittén. I BCS har RAS och dess syfte och innehåll diskuterats återkommande. RAS för beagle fastställdes första gången av SKK år 2007.

År 2007 genomförde klubben en enkät riktad till samtliga aktiva uppfödare av rasen i vilken bland annat frågeställningarna som berör RAS togs upp. År 2008 genomfördes en uppfödar-/avelskonferens där RAS redovisades och diskuterades ingående. Utfallet av såväl uppfödarenkäten som diskussionerna vid uppfödar-/avelskonferensen har legat till grund för den revidering av RAS som gjordes 2008.

Revidering av RAS 2008 togs upp på Beaglefullmäktige (BF) 2008 för förankring och den publicerades i klubbens tidning Beagle för att ge medlemmarna möjlighet att inkomma med synpunkter till SBIK/AK. Efter beslut vid BF 2008 att inte återgå till SKK:s hälsoprogram för HD gjordes en omarbetning med fokus istället satt på aktuella problem inom rasen, framför allt den så kallades kinesbeaglesjukan (Musladin-Lueke syndromet, MLS), och aseptisk meningit. Den senaste av SKK fastställda revideringen av RAS är daterad 2014-09-24.

Redan i januari 2014 förelåg ett behov av en revidering av RAS från 2009 på grund av att det hade framtagits en gentest för MLS. En reviderad version gick i januari 2014 ut till lokalavdelningarna på remiss. Endast 4 av de 15 lokalklubbar inkom med synpunkter. I maj 2014 redovisades den reviderade RAS vid Beaglefullmäktige. Med anledning av att så få LA besvarat denna remiss skickades den ut en andra omgång direkt efter BF 2014, men inga fler synpunkter inkom.

Hösten 2018 påbörjades ett arbete i AK med den nuvarande revideringen av RAS då det var 5 år sedan senaste revideringen och en ny mall för RAS presenterades av SKK. Våren 2019 skickades det ut en enkät till avelsråden i varje LA med frågor rörande avelsarbetet som har används i nuvarande revidering samt den större enkät som genomfördes i Norden om avelsfrågor.

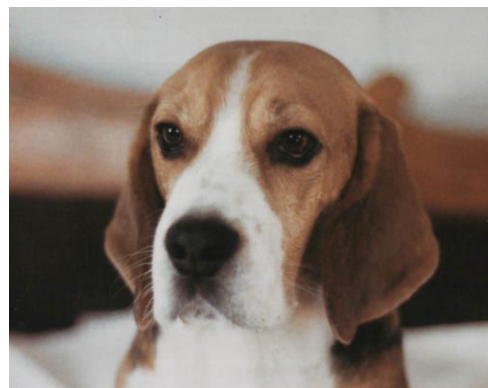
Efter att AK sammanställt enkäterna påbörjades arbetet. RAS skickades sen ut till centralstyrelsen (BCS) för granskning i december 2019. Gick sedan vidare ut till alla lokalavdelningar för granskning och svar inkom från 5 av 14 klubbar. Dessa svar gick igenom och RAS reviderades och uppdaterades för att återigen gå ut till BCS för granskning i april 2020. Togs upp vid BF i maj 2020 och sen vidare till SKK för synpunkter och färdigställdes våren 2021.

Beskrivning av beagles historiska bakgrund och utveckling

Beagles hemland är Storbritannien. Beaglen nämns vid namn på 1400-talet, men man vet att beagleliknande hundar användes redan på 1000-talet till att jaga framför allt hare med i stora släpp, på engelska kallade "pack". Beaglepacken följs till fots, medan man sitter till häst vid jakt med den större, och mer skarpsprungna, rasen Harrier liksom med den mer sentida rävspecialisten Foxhound, det man främst inriktade sig på var jakt på hare. Det fanns på den tiden många beaglevarianter och först på 1870-talet renodlades beaglen så som vi känner den idag.

I Sverige påträffas de första kända beaglarna när de deltog i en hundutställning i Göteborg år 1891. Utvecklingen av beaglen här i landet tar dock först fart när Svenska Beagleklubben bildas 1953. I motsats till den engelska traditionen att jaga med flera hundar i pack har Svenska Beagleklubben etablerat beaglen här i landet som en duktig ensamdrivande hund enligt nordisk tradition.

Beagle tidigt 1980-tal



Beskrivning av nuläget för rasen

Internationellt: Beaglen är en av de mest populära raserna i världen. I FCI:s undersökning 2012: Registration figures worldwide – from top thirty to endangered breeds, låg beaglen på 8:e plats med nästan 54.000 registreringar i de 25 länder inom FCI som besvarat enkäten.

I Beaglens hemland England, som inte är med i FCI, registreras 2019 2,177 stycken valpar. Beaglens "andra hemland" är USA, som inte heller är med i FCI, och där registreras för närvarande runt 30.000 beaglar per år i Amerikanska Kennelklubben (AKC), och rasen har i USA under de senaste decennierna legat på mellan 4:e och 8:e plats på tio-i-topplistan för samtliga raser.

Släktskap:

Beaglarna i Norden, liksom i övriga länder i världen, kommer huvudsakligen från England och USA. Numera finns importörer från till exempel Australien, flera länder i Europa samt i det forna östblocket.

Hälsa:

Beaglen är internationellt en av de friskaste raserna. Som framgår nedan under "hälsa" finns det några sjukdomar i rasen, men i låg frekvens. Läget är likartat internationellt. En kartläggning av förekomsten av Musladin-Lueke Syndromet, MLS, har genomförts med anledning av att några fall konstaterats. Detta arbete sker i nära kontakt med Beagleklubbarna i Finland och Norge, men även de i England och USA. En lista med testade individer finns att tillgå på Beagleklubbens hemsida och den uppdateras månadsvis.

Mentalitet:

Rasens mentalitet är generellt utmärkt. Avvikelser finns, men är få. Just beaglens trevliga sätt har bidragit till rasens stora internationella popularitet. Den är en mycket uppskattad familjehund.

Funktion:

I Sverige, Finland och Norge används beaglen som drivande jakthund enligt den nordiska traditionen, det vill säga som ensamdrivande hund.

Beaglen har redan från början använts för drevjakt på hare, rådjur/hjort och räv. Beaglen har i Sverige setts som en allroundhund, men benämningen allroundhund beskriver rasen generellt och att beaglen är allround hindrar naturligtvis inte att det går att specialisera den på ett viltslag. Alla individer är inte lämpliga för att driva rådjur och hjort. Det är individens drevsätt, drevhastighet och skalltäthet som avgör lämpligheten.

I förhållande till sin storlek har beaglen ofta ett välklingande skall samt förmåga att avbryta drev som sträcker ut.

Med ändringar i championatsreglerna de senaste åren har också möjligheten att få "specialiserade" jaktchampionat på enbart ett viltslag tillkommit och det går även att kombinera viltslag i ett championat.

För det internationella avelsutbytet begränsas vår kunskap om hundarnas jaktliga förmåga enligt våra krav av att drevprov enligt någorlunda likartade regler endast arrangeras i Sverige, Finland och Norge. Under åren har dock flera från andra länder importerade beaglar visat sig kunna prestera bra på våra drevprov.

Svenska Beagleklubben utarbetade år 2001 ett avelsprogram till hjälp för klubbens uppfödare, baserat på den Svenska djurskyddslagstiftningen och Svenska Kennelklubbens (SKK) grundregler. Detta avelsprogram tar bl.a. upp klubbens rekommendationer angående hälsa och hanhundsanvändning. Avelsrekommendationerna har fortlöpande omarbetats för att ansluta sig till revideringarna av RAS.

Övergripande avelsmål för rasen

Att bevara och vidare förbättra rasens genetiska variation, sunda mentalitet, goda hälsa, goda exteriör samt goda jaktliga egenskaper.

Att behålla och förbättra beaglens bruksegenskaper

Att minska defekt/sjukdomsförekomst

Att behålla och förbättra den mentala statusen på beaglen

Att behålla och förbättra den exteriöra statusen på beaglen

Strategier för att nå målen

Att sprida kännedom om den aktuella rasens standard, så att avel blir målinriktad mot god mentalitet, jakt duglighet och god exteriör.

Att i förekommande fall lämna information om ärftlig betingade defekter/sjukdomar och disposition för skador.

Att öka kunskap om praktisk avel och avelsmetoder med inriktning mot långsiktig avelsplanering.

Att få så många som möjligt att följa RAS beträffande antal valpar per hane och den enskilda parningens inavelsgrad för att minska risken för defekter.

Synliggöra RAS på Svenska Beagleklubben hemsida.

Att integrera alla lokalklubbar för att säkerställa att vi jobbar mot samma mål och använder RAS som ett verktyg i avelsarbetet.

Att öka antal jaktprovsmriterade beaglar.

Rasens population/avelstruktur (SKK/Avelsdata)

Nulägesbeskrivning

Populationsstorlek, registreringsiffror (SKK Avelsdata)

Registreringarna har legat stabilt runt ca 300 +/- 50 per år sedan sent 90-tal. I och med att beaglen är en jakthund finns det sannolikt en stark koppling mellan jaktintresset i befolkningen och antalet registrerade beaglar.

När det gäller drivande hundar i allmänhet kan det i registreringsiffrorna noteras perioder då registreringarna av drivande hundar minskat, men i dessa perioder har beaglen bibehållit stabila nivåer i Sverige. Intresset för beagle håller i sig och detta är nödvändigt för att på sikt kunna upprätthålla en avel för goda jaktegenskaper.

Genomsnittlig kullstorlek

Kullstorleken hos beagle har i medeltal ökat något sedan 1990 talet, då det var i genomsnitt mellan 4 och 5 valpar i kullarna. Under 2000 talet har det ökat något och medeltalet ligger nu på 5 eller strax över 5 valpar per kull årligen.

Inavelstrend (inavelsökning), fördelning parningar

Det är av största vikt att bibehålla rasens genetiska variation. En hög inavelsgrad innebär en hög frekvens av dubblering av gener (ökad homozygotigrad). Dubblering av gener medför att andra gener förloras. Såväl gener med positiv som med negativ inverkan kan dubblas.

En hög grad av homozygoti ger sämre förutsättningar att klara av förändringar i omgivningen. En hög grad av genetisk variation skapar bättre förutsättningar för att bibehålla rasens goda hälsa och funktion samt att vidareutveckla dess funktionalitet.

Rasens genomsnittliga förändring i inavelsökning beräknad över 5 generationer¹ har sedan 1990 haft en tydligt minskande nivå, från en godtagbar nivå runt 2,5 % till en nivå som mellan 2009 till 2018 inte överstigit 1 % (Källa SKK:s Avelsdata).

Som jämförelse så finns en generell rekommendation från SKK, som redan tillämpas i många raser, att inavelsökningen i populationen inte ska överstiga 2,5 procent, beräknat över fem generationer (eller 0,5 procent per generation).

Det är viktigt att begränsa användandet av varje enskild hanhund med tanke på risken för spridning av genetiska defekter och för att inte öka graden av homozygoti i rasen. Därför

¹ En generation motsvarar ca 5 år

bör en hanhund vid nuvarande antal registrerade individer (c:a 300/år) inte ha mer än c:a 75 avkommor (maximalt 5 % av valparna i sin generation). Att göra om samma kombination är av samma skäl inte att rekommendera.

Beaglar (tikar) som är sunda och friska och som uppfyller de mentala, jaktliga och exteriöra krav som klubben har satt upp kan användas i avel i ett begränsat antal parningar (högst fem kullar).

Användning av avelsdjur, antal kullar, antal hanar och antal tikar per år

Registreringen av hundar använda i avel visar inte på något överutnyttjande som skulle sticka ut på något vis.

Den viktigaste åtgärden på lång sikt för att behålla den genetiska variationen är att använda tillräckligt många tikar och hanar i rasen, dvs de behöver komma på utställning och prov. Våra rekommendationer är att ingen hanhund eller tik ska få alltför många valpar hur bra den än är. En framgång i utställningsringen eller på jaktprov får inte leda till ett överutnyttjande.

Import av material från andra länder

Mellan 2007 och 2014 skedde en kraftig ökning av importerade beaglar. Som mest utgjorde importen cirka 7-9 % av den årliga registreringen. En sjunkande trend sedan 2016 gör att andelen importerade beaglar ligger på en nivå på högst 5 % . Med en årlig registrering på cirka 300 individer per år kan andelen importer dock fort förändras. En import medför nytt avelsmaterial och en breddning av avelsbasen.

I Norge och Finland finns jaktprovsvärderingar liknade de i Sverige, vid import från övriga länder finns risk att importerna har okända jaktliga egenskaper och okänd hälsa.

Mål

Att bibehålla en låg inavelsökning på högst 2,5%.

Att använda ett tillräckligt antal hanar i avel (där en hanhund inte får överstiga maximalt 5 % av valparna i sin generation).

Att bibehålla registreringssiffror på ca 300 individer +- 50 per år för att hålla på kvalitet istället för kvantitet.

Strategier

Prioriteringar och strategier för att nå målen

Att använda jaktprovsmeterade och utställda individer i avel.

Att ha en uppdaterad hanhundlista med meterade hanhundar.

Att bibehålla beaglens bruksegenskaper för att fortsätta vara attraktiv för jägare.

Att involvera klubbens lokala avelsråd före parning för provparning via avelsdata/skk.

Hälsa

Nulägesbeskrivning

Generell beskrivning av helhetsituationen för rasen

Beaglen är i stort en frisk ras (**försäkringspremie- grupp 5 B**). Sköldkörtelrubbing, diskbråck, epilepsi EP, Lafora EP, Steroid Responsive Meningitis (SRM), MLS, hjärtfel, mage/tarm och hudproblem förekommer i låg frekvens inom rasen.

Några fall av Musladin-Lueke Syndromet, MLS, har upptäckts i Sverige, liksom i ett flertal andra länder med vilka vi har avelsutbyte, däribland Finland och Norge. MLS är en genetiskt betingad tillväxtrubbning i framför allt ben, bindväv och hud. MLS beror på en mutation av en enda gen. Sjukdomen är väl definierad och har en enkel recessiv nedärvning. Mutationen uppkom för minst 100 år sedan, och har bara påvisats hos människa och hos beaglerasen. Genen går att identifiera med en DNA- test. Vid avel är det viktigt att bärare av MLS anlagat paras med anlagsfri individ, eftersom det då inte kommer att födas några valpar som utvecklar sjukdomen.

I överensstämmelse med djurskyddslagstiftningen och SKK:s grundregler skall man inte använda hundar i avel som vid DNA-test för allvarlig sjukdom med fastställd enkel recessiv nedärvning visar sig vara bärare av dubbla anlag (homozygot). Hund som visar sig vara bärare av ett anlag (heterozygot) för allvarlig sjukdom med fastställd enkel recessiv nedärvning får endast användas i avel i kombination med genetiskt/ hereditärt friförklarad hund och under förutsättning att detta inte står i strid med gällande hälsoprogram.

Enligt SKK:s grundregler § 2:2 att till avel endast använda hundar som inte har allvarlig sjukdom/funktionshinder och som har ett gott och för rasen typiskt temperament. Att endast genomföra parningskombination som utifrån tillgänglig information inte ökar risken för allvarlig sjukdom/funktionshinder hos Svenska Kennelklubbens grundregler. Att inte använda hund i avel som vid DNA-test för allvarlig sjukdom med fastställd enkel recessiv nedärvning visar sig vara bärare av dubbla anlag (homozygot). Hund som visar sig vara bärare av ett anlag (heterozygot) för allvarlig sjukdom med fastställd enkel recessiv nedärvning får endast användas i avel i kombination med genetiskt/ hereditärt friförklarad hund och under förutsättning att detta inte står i strid med gällande hälsoprogram.

Strategi: När det gäller beaglar som bär på MLS-anlaget i enkel uppsättning skall parning endast ske med DNA-testad eller genetiskt (hereditärt) fri individ (det vill säga en individ vars bägge föräldrar DNA-testats och befunnits fria från anlaget).

Vad gäller Epilepsi (EP) och Lafora EP, gäller liknande rekommendationer som vid MLS.

Idiopatisk epilepsi (epilepsi utan påvisbar orsak) är den vanligaste neurologiska sjukdomen och en av de vanligaste genetiska sjukdomarna hos hund. Eftersom epilepsi förekommer i större utsträckning hos vissa raser finns anledning att misstänka att det finns en ärftlig bakgrund till sjukdomen. Hos beaglen förekommer den i liten utsträckning men viktigt är att följa de rekommendationer som SKK och Beagleklubben ger.

Nedärvningen av idiopatisk epilepsi är hos de flesta raser inte klarlagd med undantag för några få varianter av sjukdomen som Lafora EP, där det i dag finns liknande tester som för

MLS. När ingen bakomliggande orsak som hjärnskada eller andra neurologiska felaktigheter kan förklara de återkommande krampanfallen diagnosticeras hundar med den genetiska formen av epilepsi, idiopatisk.

I dagsläget avråds det från att använda hundar med epilepsi i avel och att agera med försiktighet för hundar som har epilepsi i slakten, oavsett form.

Strategier: Ägare till svenska drabbade beaglar och ägare till nära släktingar till dessa har bidragit med både blodprover och kindcellsprover från sina hundar till olika forskargrupper, bland annat i Finland, England och USA. Under de senaste fem åren har rasklubben aktivt uppmärksammat uppfödarna på förekomsten av epilepsi och i vilka linjer det förekommer och en minskning av prevalensen har upplevts. Rasklubben bidrar bland annat med en förteckning över beaglar som man känner till har eller hade epilepsi. Finska Beagleklubben har tagit fram en databas som varnar för riskfyllda parningskombinationer avseende epilepsi där även svenska beaglar finns registrerade.

Fall av Steroid Responsive Meningitis (SRM) har upptäckts, det är en sjukdom som förekommer i många raser. Det är även känt under namnet Canine Pain Syndrome/beaglesjukan, SRM ett tillstånd av steril meningit och polyartrit.

Vanligtvis ses det först hos valpar från 4-10 månaders ålder men kan ses hos äldre hundar och då kallas det för Granulomatous Meningo-Encephalitis eller GME. Tikar och hanhundar är lika drabbade.

Orsaken till SRM är okänd för tillfället men det visar sig i en intensiv inflammation av blodkärlen som tillhandahåller det neurologiska systemet, särskilt hjärnhinnorna (foder runt hjärnan och nackkotornas ryggmärg och nacke). Kroppen "attackerar" sina egna celler och immunförsvar.

Med tanke på att vissa hundraser är överrepresenterade i populationen med SRM finns det en möjlighet till en genetisk predisposition som i princip betyder att hunden kan ha en ärftlig problematik som gör dem mer benägna att utveckla denna immunförmedlade sjukdom.

Förekomst av hälsoproblem, sjukdomar och/eller defekter; enkäter, officiella resultat i Avelsdata, försäkringsstatistik

Utdrag ur Agrias försäkringsstatistik 2011-2016:

"Bortsett från den uppenbara skadefrekvensen beroende på att beaglen är en jakthund, framträder problem med könsorgan-hane, diskbråck, neurologisk, ögon, diabetes samt hjärtfel. Eventuellt är den aseptiska meningiten redovisad under "neurologisk"

Resultat från enkät som genomfördes 2017 på Svenska Beagleklubben hemsida.

Enkäten hade 86 svarade, resultatet visar på att det förekommer problem med, analsäckarna, ögon och hjärta samt problem med könsorgan (hane där testiklar ej är på plats). Samma enkät genomfördes i Norge och Finland med liknande resultat.

Mål

Beskrivning av kortsiktiga och långsiktiga mål

Att använda fler avelsdjur per generation.

Att inavelsgraden mellan parade individer är under 2.5%

Att endast använda friska och sunda individer i avel utan ärftliga defekter/sjukdomar.

Att följa rasstandard vid parning

Att genetiskt testa sina individer innan parning och där parning skett med anlagsbärare av N/MLS och N/LF.

Strategier

Prioriteringar och strategier för att nå målen

Att uppmana uppfödare att använda jaktprovs och utställningsmeriterade individer i avel.

Att fortsätta informera via hemsida, ras tidning om vikten att använda fler individer i avel för att sprida ev risker för sjukdomar.

Att mls/Lafora-testa där ej känd status finns innan avel.

Att individer som är anlagsbärare endast använda individer med N/N status i avel

Att före parning använda Avelsdata och genomföra provparning för att fastställa inavelsgrad.

Att endast använda sunda och friska individer i avel.

Att informera avelsråd om förekomsten av sjukdomstillstånd för att fortsätta kartläggning av ev genetisk släktskap.

Att uppdatera MLS-lista och den Nordiska listan med genetiskt testade individer för MLS och Lafora EP.

Mentalitet och bruksegenskaper

Nulägesbeskrivning

Mentalitet i förhållande till rasstandard

Beaglen skall vara öppen, vänlig och livlig. Den ska vara modig, mycket aktiv, uthållig och målmedveten. Den ska vara alert, intelligent och ha ett stabilt temperament. Den får aldrig visa aggressivitet eller skygghet.

Här följer resultat av en enkät som genomfördes 2017 på Beagleklubben hemsida för beagleägare i Sverige, där 86 stycken svarade. Samma enkät genomfördes i Norge och Finland med liknande resultat.

Mål

Beskrivning av kortsiktiga och långsiktiga mål

Att bevara rasens goda mentala egenskaper genom medveten avel av mentalt stabila individer.

Strategier

Prioriteringar och strategier för att nå målen

Att i avel endast använda hundar som har ett gott och för rasen typiskt temperament. Hund som uppvisar beteendestörning i form av överdrivna rädlereaktioner eller aggressivt beteende i oprovocerade eller för hunden vardagliga situationer ska inte användas i avel.

Bruksegenskaper

Nulägesbeskrivning

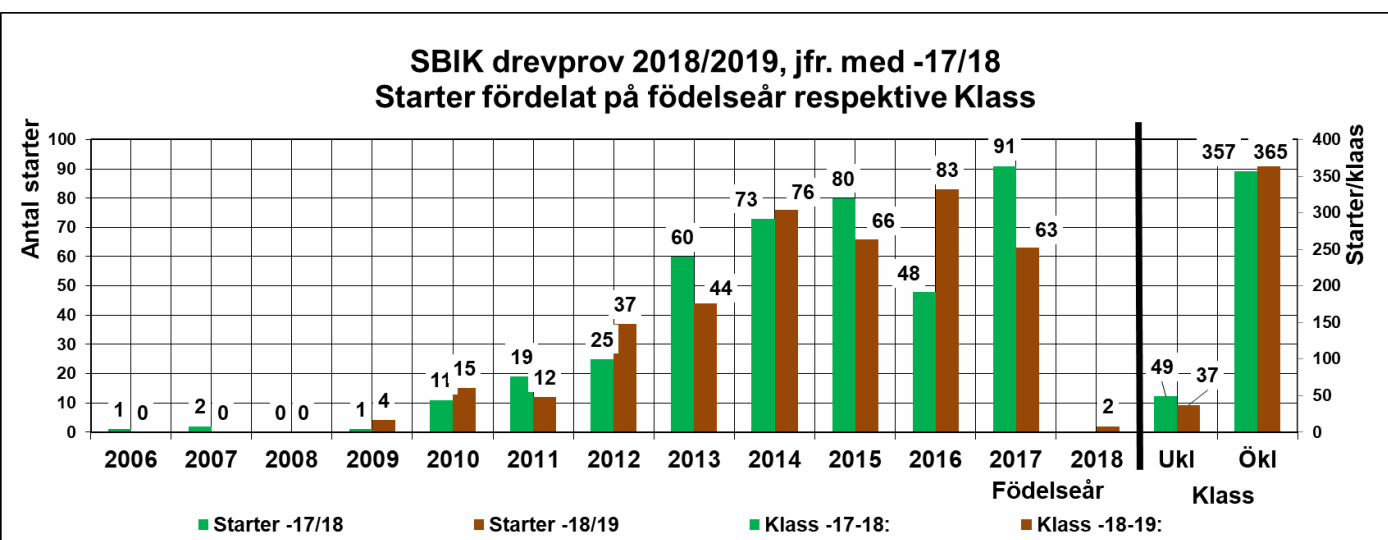
Bruksegenskaper i förhållande till rasstandarden

I aveln skall jaktligt dugliga, företrädesvis drevprovsmeterade beaglar användas. Jaktliga egenskaper registreras i samband med drevproven och beaglar som har bedömts på drevprov har därmed fått dokumenterat om de har rastypiska jaktegenskaper. Beaglen har idag som regel en utmärkt jaktlust, ett bra sök och ett bra skall.

Jaktåret 2018/2019 hade Beagleklubben 404 starter fördelat på 2 RR-prov (rådjurrenhetsprov) och 402 drevprov varav 365 i Ökl och 37 i Ukl. Motsvarande siffror föregående säsong 2017/2018 var 406 (357 + 49). Antal provresultat presterade av utlandsregistrerade hundar har denna säsong varit 20 st. Provresultaten har åstadkommit av 217 individer (95 Hanar och 122 Tikar), av dessa individer är 202 st svenskregistrerade vilket innebär att denna säsong har ca 14 % av våra medlemmar utnyttjat möjligheten att starta på drevprov. Andelen harpriser var 58.2%, råpriser 37.4% och rävpriser 3.7%.

Till den jaktliga användningen hör även eftersöksverksamheten. Denna testas vid viltspårprov. Reglerna för viltspårproven anpassas för närvarande allt mer till att efterlikna situationerna vid riktiga eftersök. År 2011 införde SBLK Viltspårsschampionat för beagle, vilket har ökat antalet starter på viltspårproven.

Antal startande beaglar fördelat på födelseår och klass de senaste säsongerna visar att antal starter i Unghundsklass denna säsong har gått ner något jämfört med förra säsongen. Under den gångna säsongen var det 63 starter av hundar födda 2017 vilket jämfört med föregående säsong är en minskning i motsvarande åldersklass.

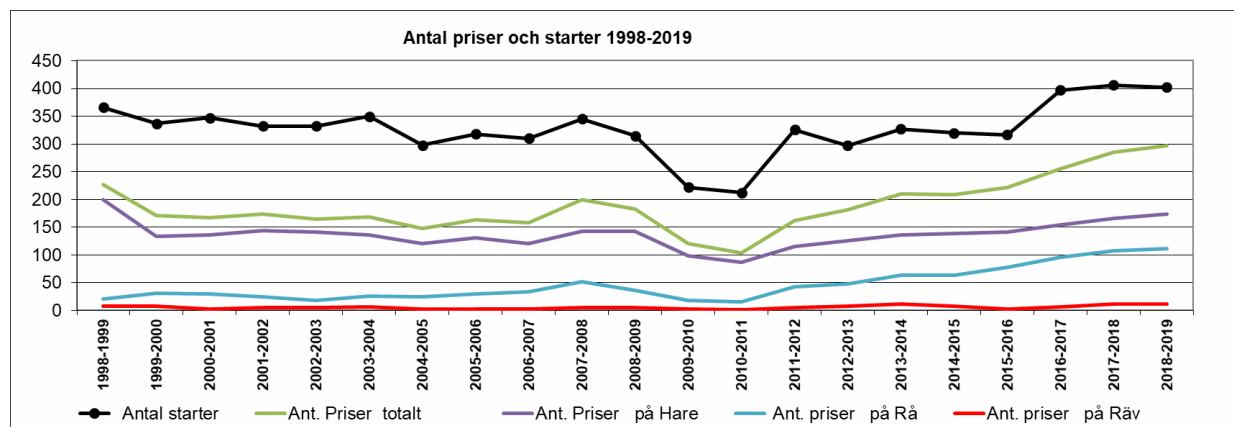


Trots att ökningstrenden i antal starter har planat ut är det fortfarande en viss ökning i antalet priser totalt.

Den gångna säsongen har vi haft en liten ökning av antalet Rå-priser, från föregående års 108 till årets 111, av antal Har-priser från 166 till 173 medan antalet Räv-priser har legat still på 11 st.

Även denna säsong blev det 2 st prisdrev på hjort (av totalt 4 prov där det noterats Hjort som drevdjur, alla i regi av ÖgBIK)

Av de ekipage som under provdagen haft rådjur som drevdjur har det denna säsong varit 12 st som bedömts som "Ej lämplig råhund", 2 st av dessa hade drivit till 1:a pris och 8 av dem hade drevhastighet > 10 km/h.



Skallfrekvens och Drevhastighet

Skallfrekvens: Skallfrekvensen (antal skall per minut) ska bokföras enligt regelbokens kapitel 6.2 under Moment 7 - Skallgivning under drev, sidan 49. De uppmätta värdena förs in tillsammans med Tilläggsregistreringarna för bästa drev på tassvilt respektive klövvilt. Värdena stambokförs.

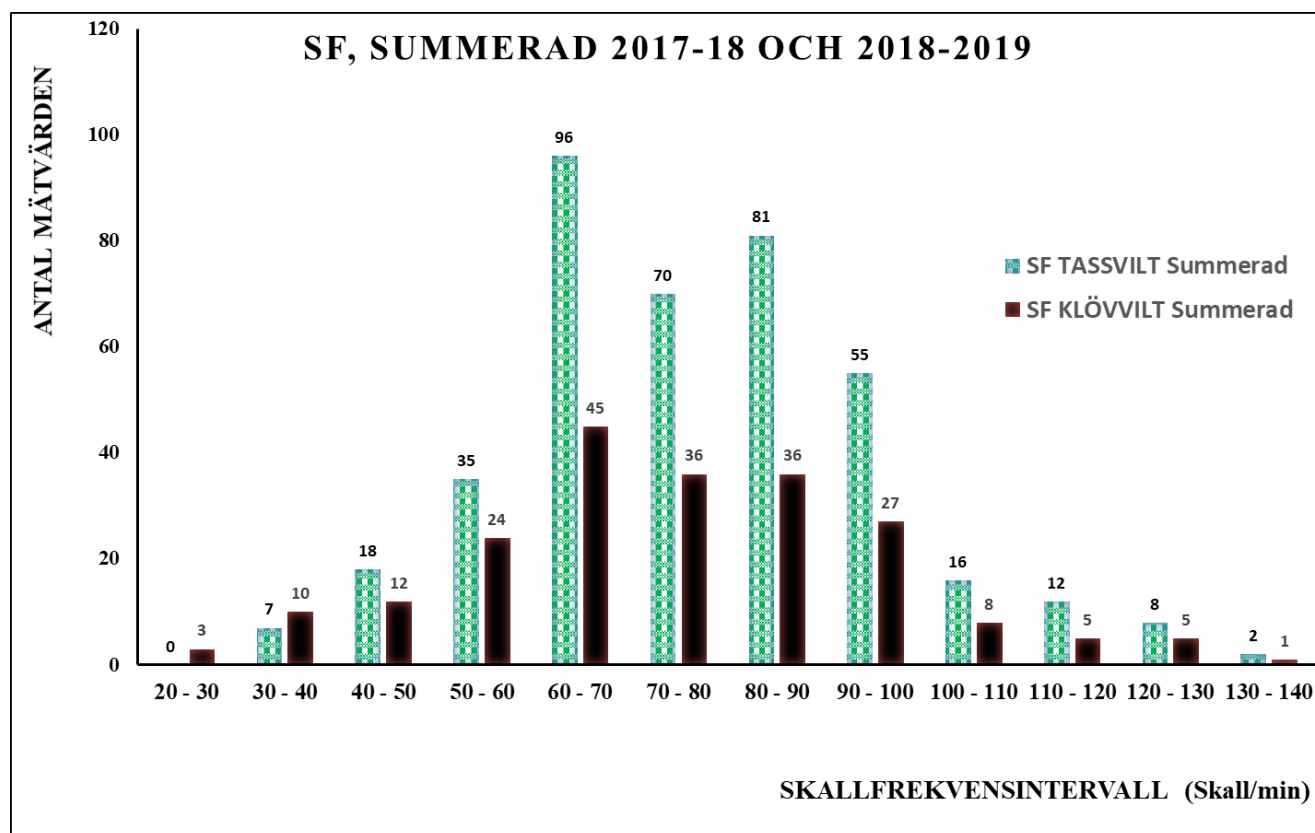
Drevhastighet: Drevhastigheten rekommenderas i Handledningen för drevprovsreglerna från och med den gångna säsongen att mätas vid drev på alla djurslag. Detta värde stambokförs tyvärr inte (ett resultat av överenskommelse mellan rasrepresentanterna i regelgruppen).

Antalet domare som registrerat Skallfrekvens och Drevhastighet har ökat ganska mycket sedan föregående säsong, vilket är bra. Målet är ju naturligtvis att alla ska komma ihåg att notera dessa värden i sina protokoll! En sammanfattning av Skallfrekvens och Drevhastighet visas nedan:

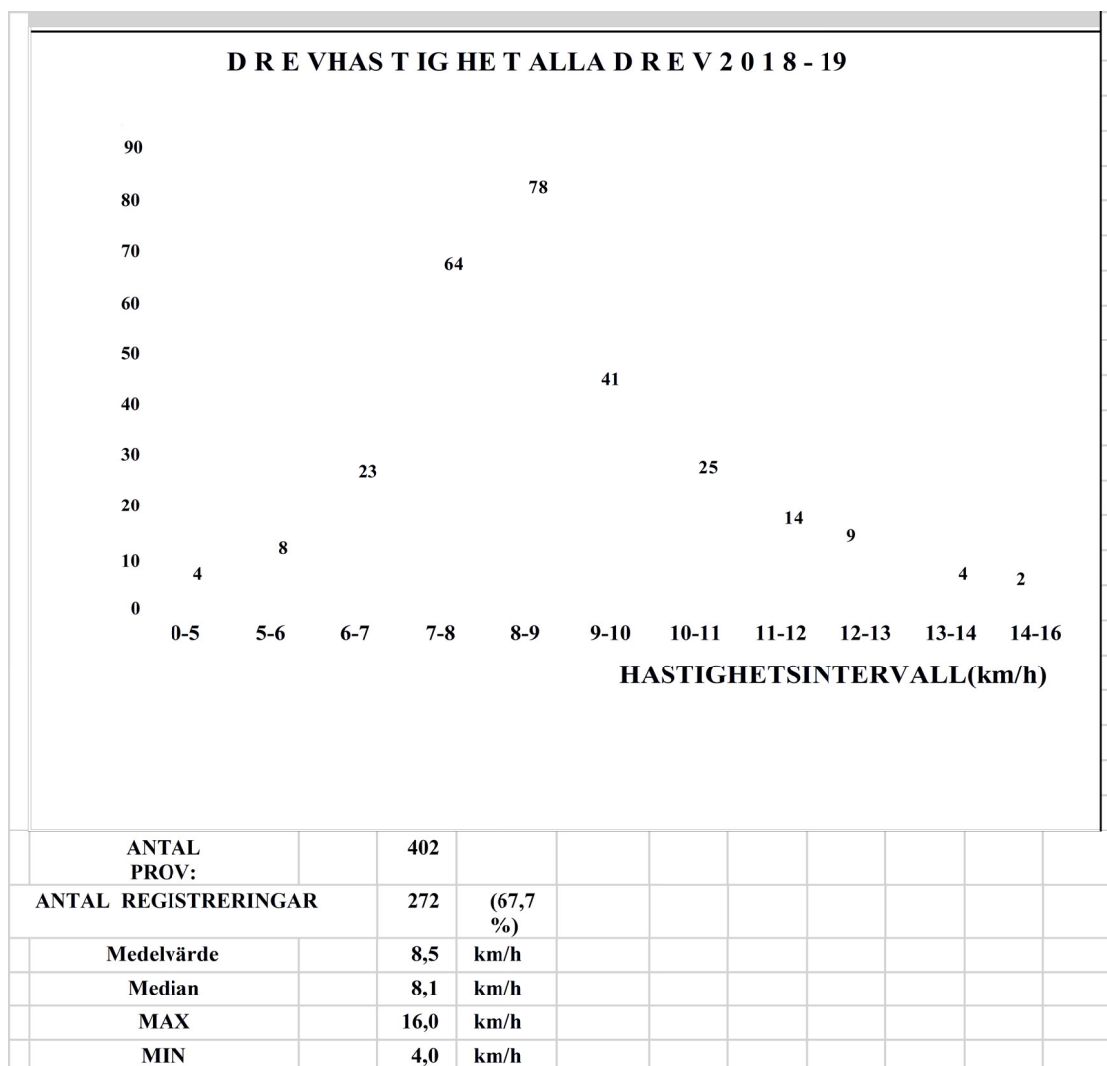
De redovisade resultaten av skallfrekvensen sorterade efter drevdjur sammanfattas:

	2017-2018		2018-2019	
	Tassvilt	Klövvilt	Tassvilt	Klövvilt
Antal prov	236	129	255	128
Antal reg av SF	183	94	217	118
Medelvärde (sk/min)	74,4	69,4	75,4	73,3
Maxvärde (sk/min)	140	120	130	132
Minvärde (sk/min)	30	20	30	25

Samtliga registrerade värden, sammanslagna för de båda säsongerna, kan ses i diagrammet nedan:



Redovisningen av drevhastighet sammanfattas nedan för samtliga prov för den gångna säsongen.



Ca 85 % av de gjorda uppmätningarna för alla drev 2018-19 ligger i intervallet 6-11 km/h. Motsvarande andel för enbart klövdrev ligger på ca 94 % för 2017-18 och ca 87 % för 2018- 19.

Förhoppningsvis kan man så småningom med dessa siffror som bas kunna få en bättre uppfattning om vad som ska anses vara för hög, respektive för låg drevhastighet och vad som ska anses vara lämplig skallfrekvens.

Förhoppningen är också att ovan redovisade värden på Skallfrekvens och Drevhastighet kan komma att bli ett värdefullt tillskott i avelsarbetet.

Mål

Beskrivning av kortsiktiga och långsiktiga mål

Att verka för att förbättra rasens jaktliga egenskaper för drevjakt på hare, rådjur/hjort och räv

Få fler individer som startar på prov

Få fler startande individer som pristagare

Att finna nya värdefulla bedömningsparametrar samt att, om möjligt, utreda dessas arvbarhet, ex skall

Att utveckla beaglen som eftersökshund

Att bibehålla beaglens bruksegenskaper

Strategier

Prioriteringar och strategier för att nå målen

Att genom information på hemsida och i tidning verka för att fler startar sina beaglar på jaktprov.

Att uppmuntra fler att starta sina beaglar på viltspårprov.

Att tydligt förklara att syftet med prov är att utvärdera egenskaper och få fram goda avelindivider.

Att provreglerna anpassas till jägare, för att få fler individer som starta på prov.

Att bedöma de jaktliga egenskaperna på prov är vårt viktigaste avelsinstrument, därför bör viktiga egenskaper följas över tid.

Att uppföljning görs regelbundet av de egenskaper som bedömts under drevprov och redovisas i tidningen Beaglen och på Beagleklubbens hemsida.

Att medverka i lokala arrangemang med syfte att utbilda och uppmuntra unga/nya jägare.

Exteriör

Nulägesbeskrivning

Standarden är baserad på funktion och beaglen ska vara en robust, kompakt byggd jakthund, som ska ge intryck av kvalitet utan att vara grov. Kroppen ska vara väl samlad och i god proportion. Rörelserna ska vara parallella och vägvinnande. Pälsen skall vara kort, tät och ge ett gott skydd mot väder och vind. Beaglen är vanligtvis trefärgad eller tvåfärgad. Nostryffeln ska vara bred och helst svart; ljusare pigmentering är tillåten hos hundar med ljus pälsfärg. Ögonen ska vara mörkt bruna eller hasselnötsbruna och ha ett mildt och vänligt uttryck. Beaglen ska ha ett perfekt, regelbundet och komplett saxbett. Huvudet och nosen är tämligen långa och kraftfulla utan att vara för grova.

Svansen ska vara kraftig och måttligt lång. Den ska vara högt ansatt och bäras glatt men inte vara ringlad över ryggen eller bäras framåtriktad från svansroten. Tassarna ska vara väl slutna och starka. Önskvärd mankhöjd är 33-41 cm

Mål

Beskrivning av kortsiktiga och långsiktiga mål

Avelsmål för beaglens exteriör är att de skall anpassas för att bevara en funktionell drivande hund, med hållbarhet och hälsa även i hög ålder.

Hundar som används i avel skall uppfylla rasstandardens.

Att hålla konferenser för exteriördomare.

Strategier

Prioritering av viktiga kortsiktiga och långsiktiga mål

Att utbilda nya kunniga exteriördomare på Beagle.

Att bevaka exteriören genom regelbundet återkommande konferenser och raskompendier.

Att vara uppmärksam på avvikelser som har betydelse för Beaglen som funktionell jakthund.



Källhänvisningar:

Svenska Beagleklubben

Svenska Kennelklubben

SKK/Avelsdata

RAS 2014

Beagleenkät genomförd 2017 i Norden

Beagleenkät genomförd 2018 inom Svenska Beagleklubben och dess LA

Elektroniska källor:

https://stud.epsilon.slu.se/4222/1/forsberg_f_120518.pdf



SVENSKA KENNELKLUBBEN
HUNDÄGARNAS RIKSORGANISATION

RAS-dokument avseende

Version

Status

Reviderad

Sida